

PRIM'INFOS

PRIMARETTE

N°11

2ÈME TRIMESTRE 2024



Chères Primarettoises, chers Primarettois,

Nous voilà à mi année 2024 ; avec un premier semestre très contrasté avec une météo plutôt tourmentée et sans les véritables marqueurs des saisons. Nous avons connu un hiver sans neige et avec très peu de frimas ; notre printemps pluvieux et maussade aura été propice à tous nos végétaux, ceux de nos potagers et aussi nos indésirables qui foisonnent abondamment. En revanche et contrairement aux années antérieures, nos nappes phréatiques sont globalement reconstituées et nous ne devrions pas souffrir de restrictions d'eau cet été avec cependant comme recommandations un usage raisonné d'une denrée essentielle.

Un premier semestre de tous les contrastes, disais-je, avec fort heureusement quelques manifestations qui sont venues égayer notre vie communale. Je citerai en particulier l'inauguration de l'ensemble de nos bâtiments communaux le 1er juin dernier ainsi que notre école nouvellement dénommée « Ecole Marcel Jay » et de notre cour d'école version 2.0. Je pense également à notre fête de la musique du 21 juin dernier qui, avec deux groupes musicaux de qualité, a connu un réel succès. Sur ces deux manifestations, je remercie les équipes d'organisation pour leur réactivité à modifier le déroulé prévu des festivités en dernières minutes compte-tenu des aléas météo pour se replier sur le plan B que représente notre salle Plissonnier.

Premier semestre de contraste également avec le scrutin de nos Européennes du 9 juin dernier qui avec un résultat net envoie un message clair à nos responsables politiques sur les

thèmes qui, en ruralité, nous parlent : l'abandon des services publics et de santé, la sécurité et le pouvoir d'achat.

Immédiatement après les premiers résultats connus, notre président a décidé de révoquer nos élus de l'Assemblée Nationale et de provoquer des législatives à deux tours entre le 30 juin et le 7 juillet. A l'heure où vous lisez ces quelques lignes, nous ne connaissons pas encore les résultats définitifs de ce scrutin d'envergure nationale avec la désignation des 577 députés qui, par circonscription, représentent notre territoire. Gageons que cette nouvelle Assemblée nous amène sérénité et apaisement dans une société qui se cherche et qui semble à ce jour divisée.

Pour finir par une note plus légère, nous entrons dans un temps fort de l'olympisme avec en cette fin juillet l'évènement Paris 2024. Souhaitons que notre pays retrouve son énergie et son enthousiasme pour partager cette fête planétaire que nous espérons résiliente.

Je vous souhaite pour vous toutes et tous un bel été 2024 serein et apaisé. Je vous donne rendez-vous les 25 août et 7 septembre prochain pour les conscrits des « années en 4 » et pour notre traditionnel forum des associations.

Agréable lecture.

Avec mon dévouement, votre maire

Votre Maire Serge MERCIER

Mairie/Agence postale

04.74.84.57.27

mairie.primarette@entre-bievretrhone.fr

www.primarette.fr

**80, rue de la mairie
38270 - PRIMARETTE**

**Accueil Mairie
du lundi au samedi :
08h30 / 11h30**

**Agence Postale
du lundi au samedi :
08h30 / 11h**

fermées le 2° samedi du mois

INAUGURATION DES BÂTIMENTS COMMUNAUX

Le 1er juin 2024, les élus vous ont convié à l'inauguration des bâtiments communaux par le biais d'une invitation glissée dans votre Prim'Infos précédent et par l'application PanneauPocket.

Cette inauguration était l'occasion de découvrir les bâtiments rénovés par l'équipe municipale actuelle ainsi que par l'équipe précédente.

En effet, pour cause de COVID, la mairie n'avait jamais pu être inaugurée.



L'achèvement des travaux de rénovation a été l'occasion de présenter le travail effectué au cours des deux mandats.



Cette cour a été imaginée suite à un travail avec les élèves, les enseignantes, le personnel communal, les parents et les élus.

Ensuite, les invités ont pu visiter le bâtiment de la classe maternelle avec, la salle de motricité, la salle de garderie et la BCD (Bibliothèque et Centre de Documentation) qui fonctionne grâce à des bénévoles primarettoises (Jacqueline Mercier, Noëlle Muglia, Brigitte Granger, Bernadette Curtet). Dans cette partie, tout a été rénové, sols, murs, plafonds et huisseries. Un accès PMR (Personne à Mobilité Réduite) a été créé. La rénovation énergétique était également au cœur du dispositif.

La visite s'est poursuivie par le restaurant scolaire. Ce bâtiment, quant à lui, a été ajouté afin de rendre les locaux plus agréables pour les élèves et les adultes qui y travaillent.

Primarette
à la Mairie

Inauguration des bâtiments communaux

Serge Mercier,
maire de la commune
et l'ensemble de
l'équipe municipale
ont le plaisir de vous convier
à l'inauguration des
bâtiments communaux le
samedi 1er juin 2024 à 10h
Un cocktail déjeunatoire
clôturera cette manifestation.

Réponse souhaitée avant le 15 mai
mairie.primarette@entre-bievrethone.fr
80, rue de la Mairie
38270 PRIMARETTE

Logos: La Région Auvergne-Rhône-Alpes, isère, LE DÉPARTEMENT DE LA HAUTE SAOÛNE, Centre-EST, Les écoles de Primarette.



Un grand nombre de Primarettois, des élus (Yannick Neuder, Damien Michallet, Christelle Grangeot, Sylvie Dezarnaud...), et les entreprises qui ont œuvré pour ces rénovations ont répondu présents à ce rendez-vous.

Le Maire, Serge Mercier a ouvert la cérémonie en découpant officiellement le ruban tricolore.

La visite a débuté dans la cour d'école avec la découverte d'une cour végétalisée pour le plus grand bonheur des petits comme des grands.





C'est aussi l'occasion de relier les deux bâtiments « école » afin de donner une unité à nos trois classes. Bien sûr, l'accès PMR et la rénovation énergétique ont bien été prévus.

Les visiteurs ont ensuite été invités à se rendre dans les deux classes élémentaires. Comme en maternelle, tout a été revu avec encore l'accès PMR et la rénovation énergétique en point de mire.

Après l'école, les personnes pouvaient visiter la mairie (salle du conseil, secrétariat, bureau des adjoints et le bureau du maire).

Ce bâtiment, rénové par l'ancien mandat, suit la même ligne de conduite concernant l'accès PMR et la rénovation énergétique.

Une route à traverser et nous voilà dans l'ancienne poste, actuellement la MAM (Maison d'Assistants Maternelles) et la salle du Dr Joubert (salle des associations et du club lecture).

C'est également l'ancien mandat qui a mis en place cette rénovation.

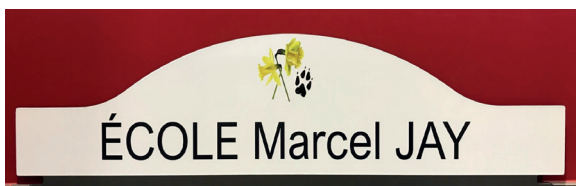
L'accès PMR et la rénovation énergétique sont très présents dans ces travaux. En effet, ces deux points nous semblent primordiaux et nous ont également permis d'obtenir de nombreuses subventions, sans lesquelles nous n'aurions rien pu faire.

Une fois les visites terminées, les participants se sont retrouvés dans la salle Plissonnier où les élus ont pu faire leur discours.



Cette inauguration a été particulièrement émouvante, car c'était l'occasion de nommer notre école.

Suite à un travail fait par les enseignantes et leurs élèves, le conseil municipal a voté à l'unanimité le nom « École Marcel Jay ».



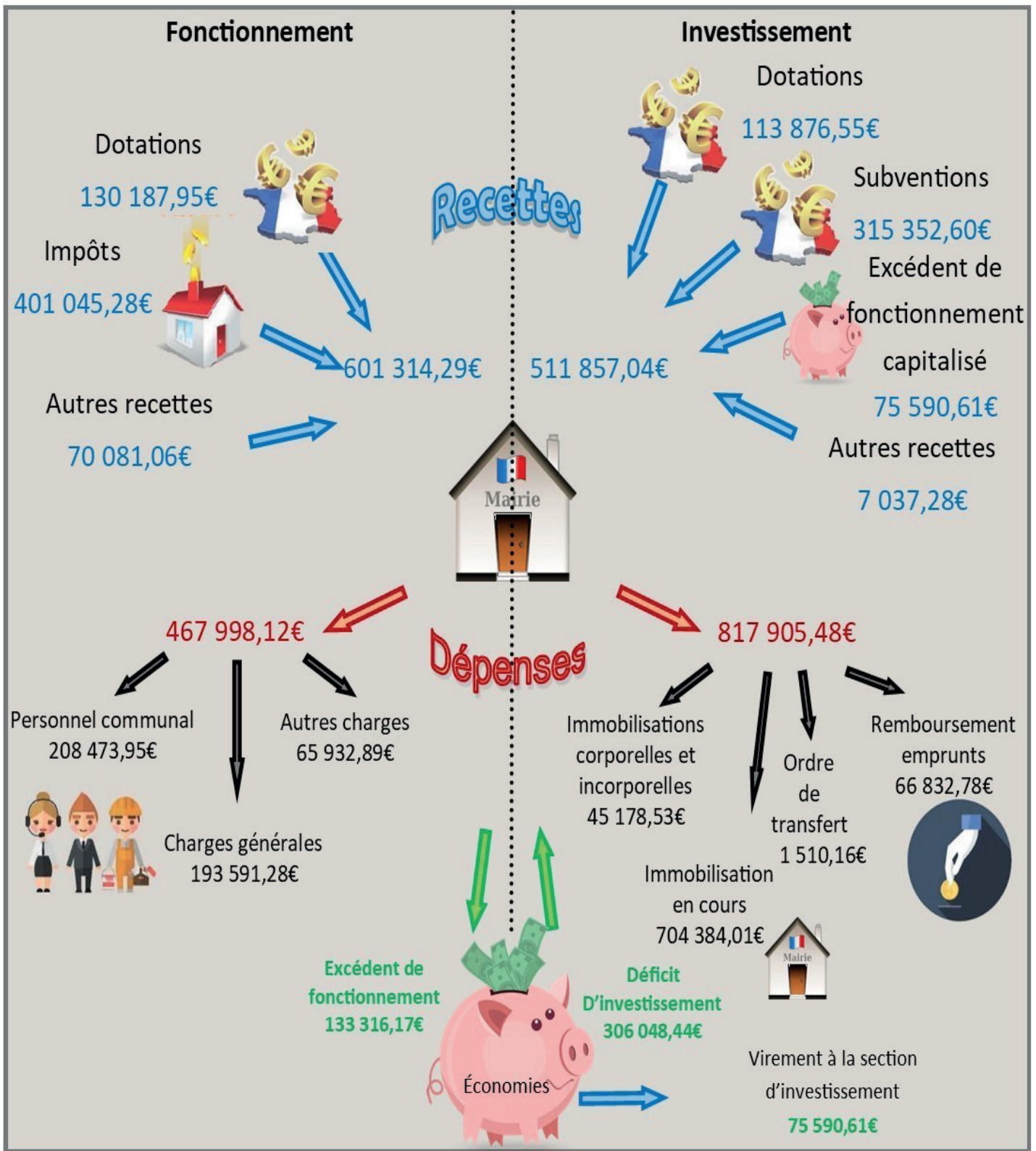
Suite aux discours, Serge Mercier, des élus et la famille de Marcel Jay sont allés se recueillir sur le monument aux morts pour un moment de recueillement.

Cette matinée s'est terminée autour d'un cocktail déjeunatoire, l'occasion de se retrouver et d'échanger.

Ce haut résistant de la Seconde Guerre mondiale a été arrêté au sein de cette école, puis fusillé à St Genis Laval le 20 août 1944.

Pour cet événement très spécial, nous avons eu la chance de recevoir la famille de Marcel Jay, Danièle Jay, sa fille, Joëlle Parras, sa petite-fille, Julie Parras, son arrière-petite-fille ainsi que ses petites nièces. Ce fut sans conteste un moment fort en émotions.





NOUVEAUX À PRIMARETTE

Gaëlle BOISSONNET et Rudy FRADIN 820, chemin de Simandre.
Valérie BELLON 3100, route de Vienne



PanneauPocket

Suivez l'actualité et les alertes de Primarette avec l'application gratuite PanneauPocket ou sur ordinateur app.panneaupocket.fr

Disponible gratuitement sur

Pensez à télécharger l'application pour suivre l'actualité de Primarette
Vous serez prévenu directement sur votre smartphone des évènements et des informations municipales.



COMMÉMORATION DU 8 MAI 1945



Décoration de la Croix du Combattant pour Frédéric SEMBEL

Profitant de la traditionnelle commémoration du 8 mai mettant un terme à la seconde guerre mondiale, notre commune a honoré l'un des nôtres qui a servi la nation ces dernières années. Le capitaine de réserve Frédéric SEMBEL a ainsi été décoré de la Croix du combattant.

Cette décoration remise par M Alphonse CHARRETON, président de la section locale des anciens combattants, honore M Frédéric SEMBEL de ses états de service au fil de sa carrière militaire.

Ainsi donc, Frédéric SEMBEL a été Casque bleu dans l'ex-Yougoslavie d'avril à octobre 1992, envoyé ensuite en Bosnie-Herzégovine de mars à août 2000 sous commandement de l'OTAN. Au cours de l'été 2001, il retourne de nouveau en Bosnie jusqu'en début de l'année 2002, pour une mission de surveillance et pacification sous l'égide de l'Union Européenne.

De juillet 2003 à août 2004, au sein des forces intérimaires des Nations unies, il a été dépêché pour une mission au Sud-Liban. Enfin, il a fait partie de l'opération Licorne en Côte-d'Ivoire, où il est resté de février à juin 2007.

Pour toutes ces missions à risques sur des territoires en conflit cités précédemment, il est décoré en ce 8 mai 2024 de la Croix du Combattant.

Au nom de notre commune, nous le félicitons chaleureusement pour l'ensemble de ces états de service au bénéfice de notre nation.



ENVIRONNEMENT

Matinée nettoyage des chemins

Nous n'étions pas nombreux ce samedi 18 mai pour nettoyer les bords de routes et chemins de notre commune. Mais la bonne humeur était comme toujours au rendez-vous et les équipes ne se sont pas découragées !

Encore trop d'incivilités comme vous pouvez le voir sur la photo... des pneus et autres déchets en tous genres qui auraient dû être apportés à la déchèterie par leurs propriétaires.



Les déchèteries de Montseveroux et de Beurepaire changent d'horaires à compter du 3 juin 2024 :

Beurepaire

ZI, Les Fromentaux, 38270 Beurepaire

Lundi au samedi de 9h à 12h et de 14h à 18h

dimanche et jours fériés : fermé

Montseveroux

Route de la Varèze, 38122 Montseveroux

Mardi de 9h à 12h et de 14h à 18h

Mercredi de 14h à 18h

Jeudi de 9h à 12h

Vendredi de 14h à 18h

Samedi de 9h à 12h et de 14h à 18h

Lundi, dimanche et jours fériés : fermé



Robert Thivolle était présent lors de cette matinée. En tant que guide-composteur-pailleux il est venu sensibiliser les participants à la technique du compostage.

Vous pouvez trouver « Le guide du compostage » en livret papier à l'accueil de la mairie ou en format numérique sur le site du SMICTOM de la Bièvre
www.smictom-bievre.fr



Voirie

Début juin, a commencé le fauchage des routes communales et intercommunales.

Bâtiment

Nouveauté au village. Vous trouverez aux abords du terrain de boules, du monument aux morts et sur la petite place en face de la mairie des bancs flambants neufs pour profiter des beaux jours. D'autres seront installés ultérieurement sur la commune.



NETTOYAGE DU CLOCHER

Vous avez peut-être remarqué que les cloches de l'église n'ont pas résonné fin mai-début juin. Elles ont du être arrêtées le temps du nettoyage du clocher.

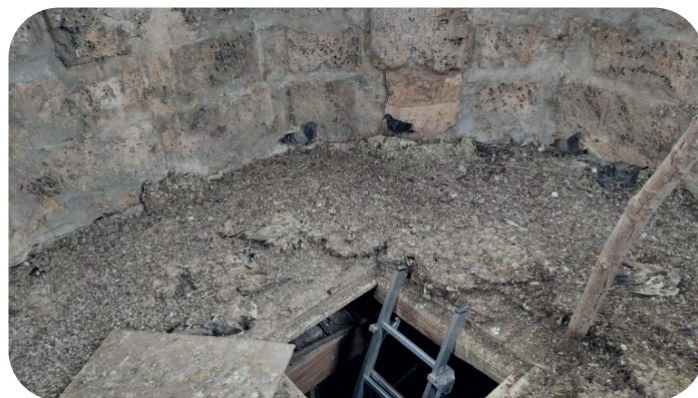
Les pigeons et le clocher ce n'est pas une histoire d'amour mais pas loin !

Les volatils ont pris l'habitude d'utiliser le clocher de l'église comme lieu de vie, en laissant derrière eux des traces peu agréables.

Au-delà des problèmes de salubrité, il y a aussi des problèmes de dangerosité. En effet, les déjections pèsent lourd sur les planchers qui ne sont pas conçus pour ça.

La société Zappa est intervenue pour effectuer un nettoyage et pour installer des grillages qui éviteront le retour des oiseaux.

C'est plus de 50 sacs qui ont été évacués, soit près d'une tonne de fiente !



Quelles autorisations, pour quels travaux ?

Un projet ?

- Les questions à se poser avant de le réaliser
- Dans quelle zone au PLU se trouve mon terrain ?
 - Mon terrain se situe-t-il dans le SPR ou dans le périmètre d'un monument historique ?
 - Mon projet nécessite-t-il une autorisation d'urbanisme ?

Pour répondre à vos questions, la mairie est à votre disposition.

1 Avant tous travaux, il est préférable de vous renseigner auprès de votre mairie sur les règles applicables sur votre terrain.

TRAVAUX SUR TOITURE

- Réfection de toiture à l'identique (utilisation des mêmes tuiles : référence et couleur) : aucune formalité
- Réfection de toiture avec modification (changement référence ou couleur de la tuile) : déclaration préalable
- Installation de fenêtre de toit : déclaration préalable
- Installation de panneaux photovoltaïques : déclaration préalable

GARAGE / CARPORT

- En extension de la maison :
Création Surface de Plancher ou Emprise au Sol
- Zone Non Urbaine
 - Inférieure à 20m² : déclaration préalable
 - Supérieure à 20m² : permis de construire
- Zone Urbaine
 - Inférieure ou égale à 40m² : déclaration préalable
 - Supérieure à 40m² : permis de construire
- Construction indépendante à la maison :
Création Surface de Plancher ou Emprise au Sol
- Inférieure à 20m² : déclaration préalable
- Supérieure à 20m² : permis de construire

PISCINE

- Non-couverte ou couverte (hauteur inférieure à 1,80m)
 - Bassin inférieur 10m² : aucune formalité
 - Bassin supérieur à 10m² et inférieur à 100m² : déclaration préalable
 - Bassin supérieur à 100m² : permis de construire
- Bassin couvert hauteur supérieure à 1,80m (peu importe la surface) : permis de construire

EXTENSION / VERANDA / PERGOLA

- Création Surface de Plancher ou Emprise au Sol inférieure à 5m² : aucune formalité
- Création Surface de Plancher ou Emprise au Sol supérieure à 5m² : formalité
- Zone Non Urbaine
 - Inférieure à 20m² : déclaration préalable
 - Supérieure à 20m² : permis de construire
- Zone Urbaine
 - Inférieure ou égale à 40m² : déclaration préalable
 - Supérieure à 40m² : permis de construire

ABRI DE JARDIN APPENTIS / ANNEXES

- Création Surface de Plancher ou Emprise au Sol :
 - Inférieure à 5m² : aucune formalité
 - Inférieure ou égale à 20m² : déclaration préalable
 - Supérieure à 20m² : permis de construire

TRAVAUX SUR FACADES

- Réfection de façade à l'identique (même référence de couleur et même finition) : aucune formalité
- Réfection de façade avec modification (changement référence de couleur ou de finition) : déclaration préalable
- Isolation par l'extérieur : déclaration préalable
- Réfection ou remplacement à l'identique des menuiseries ou volets (même matériaux et même couleur) : aucune formalité
- Remplacement des menuiseries ou volets (changement de matériaux ou de couleur) : déclaration préalable
- Création/modification/suppression d'ouvertures : déclaration préalable
- Installation Climatiseur/Pompe à chaleur : déclaration préalable

TERRASSE

- Sans surélévation
 - Inférieure à 5m² : aucune formalité
 - Supérieure à 5m² : déclaration préalable (en SPR ou périmètre MH)
- Surélevée (hauteur d'une marche)
 - Inférieure ou égale à 5m² : aucune formalité
 - Supérieure à 5m² : formalité
- Zone Non Urbaine
 - Inférieure à 20m² : déclaration préalable
 - Supérieure à 20m² : permis de construire
- Zone Urbaine
 - Inférieure ou égale à 40m² : déclaration préalable
 - Supérieure à 40m² : permis de construire

PORTAIL ET CLÔTURE

- Déclaration préalable (mur/grillage/palissade/...)

LEXIQUE

PLU : Plan Local d'urbanisme intercommunal est un document permettant d'organiser au mieux le développement urbain des communes, en respectant le cadre de vie et les espaces naturels. Il vise à encadrer d'un point de vue juridique, les constructions, selon les différentes zones des communes.

Zone Urbaine : zone U au PLU

Zone Non Urbaine : zone naturelle (Nha), agricole (A).

SPR : Site Patrimonial Remarquable : périmètre de protection (château) sur Lappalisse et St-Prix.

Périmètre MH : périmètre autour d'un monument historique. Consultation pour chaque dossier de l'ABF.

ABF : Architecte des Bâtiments de France.

Surface de Plancher : somme des surfaces closes et couvertes, sous une hauteur de plafond supérieure à 1,80 m, calculée à partir du nu intérieur des façades du bâtiment.

Emprise au sol : surface résultante de la projection verticale de la construction, tous débords et surplombs inclus (sauf quand ceux-ci ne sont pas soutenus par des poteaux). L'emprise au sol est utilisée lors de constructions non-closes ou non couvertes (ex: carport/ pergola/...)

Construction d'une maison d'habitation individuelle

- Surface de Plancher inférieure à 150m² : permis de construire
- Surface de Plancher supérieure à 150m² : permis de construire + recours à l'architecte obligatoire
- A fournir au dossier :
Attestation PE 2020
- Attestation de conformité ANC (en zone d'assainissement individuel uniquement)

Sortie à la Caserne des pompiers de la classe de maternelle

Les maternelles sont allés visiter le centre de secours de Beaurepaire. Ils ont découvert le matériel, utilisé les casques, montés dans un camion et testé les lances à incendie pour leur plus grand plaisir.

Les enfants ont pique-niqué à la caserne puis ont joué au Parc de l'Oron, en face de la salle polyvalente de Beaurepaire.



Temps lecture à la BCD

Les élèves de l'école ont beaucoup apprécié les temps de lecture proposés par les bénévoles en BCD.

Pour les élèves de CM, après un travail sur les contes d'Océanie, ce temps de lecture était centré sur les Jeux Olympiques. Les élèves ont ainsi pu découvrir l'affiche officielle, un récit autour des jeux, des pièces de monnaie à l'effigie des jeux...



Plantations de printemps

Les trois classes ont fait des plantations :

Les élèves de la maternelle ont semé des haricots et des radis, les élèves de CP-CE1-CE2 ont semé des herbes aromatiques et les élèves de CM des fleurs (bleuets et tournesols).



La Ludothèque

La deuxième séance Ludothèque 2024 s'est déroulée le vendredi 3 mai à la salle Plissonnier.

Après les maternelles en février, ce sont les élèves des classes CP, CE1 et CE2 d'Aurélie Charrière qui ont joué sur le créneau réservé aux écoles de 15h30 à 16h30.

La deuxième partie, ouverte à tous de 16h30 à 18h00, a attiré 35 enfants, parents et grands-parents, battant le record d'affluence du 2 février.

Bravo à Barbara, animatrice du CIB qui est allée proposer aux parents à la sortie des élèves de jouer un moment avec leurs enfants.

La prochaine séance est prévue le vendredi 4 octobre.



MAISON D'ASSISTANTES MATERNELLES

La MAM des Primaloups est ouverte du lundi au vendredi.

Nous sommes deux assistantes maternelles pour 8 enfants.

Malory 47 ans, Assistante Maternelle depuis 12 ans à son domicile et depuis 3 ans à la MAM des Primaloups.

Audrey éducatrice de jeunes enfants pendant 12 ans et depuis 3 ans Assistante Maternelle à la MAM des Primaloups.

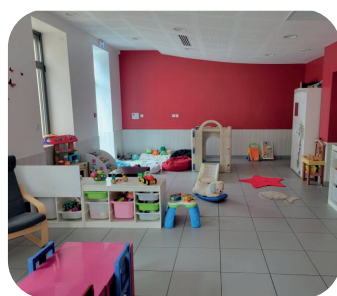
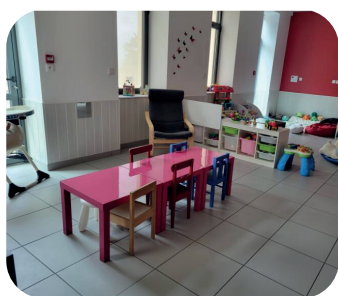
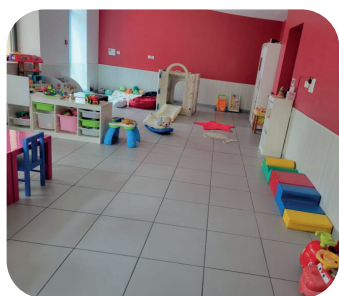
Nous accueillons les enfants de 2 mois et demi jusqu'à leur entrée à l'école.

Nous proposons chaque jour «une invitation à la découverte » lors de petits ateliers :

- activités manuelles peinture, dessin ...
- motricité fine : gommettes, transvasement, pâte à modeler...
- activité cuisine préparation de gâteaux, pizza, cookie géant...
- activités musique danse , chant...
- activités motrices : sortie en extérieur, parcours de motricité...

Pour la rentrée de septembre des places sont disponibles. N'hésitez pas à nous contacter et venir nous rencontrer.

Audrey au 06 26 90 79 18 et Malory au 06 61 63 89 54.



SOU DES ECOLES

Kermesse

Lors du spectacle de cette fin d'année les élèves ont emmené l'assemblée de parents faire un tour du monde par le biais de chansons et de danses hip-hop. Un beau moment suivi de la traditionnelle Kermesse.



CLASSE EN 4

DÉFILÉ DES CLASSES EN 4 PIQUE NIQUE TIRE DU SAC le dimanche 25 août 2024

Programme :

À partir de 11h : Remise des chapeaux

11h30 : Défilé des classards

11h45 : Photo des classards

12h00 : Apéritif offert par la mairie

12h30 : Pique-nique tiré du sac ouvert à tous les habitants

14h00 : Concours de pétanque des conscrits



Cout du chapeau et ruban des classes en 4 : 5€



Concert à l'église

Des chants venus des contrées les plus septentrionales de notre Europe ont résonné dans l'église de Primarette en ce premier dimanche de mai de l'année 2024. Ils ont été interprétés par l'Ensemble Vocal Chanteval dirigé par Marie-Pierre Fanjat. Cette prestation musicale était organisée par le CCAS de Primarette afin qu'il récolte quelques subsides qui lui permettront

d'assurer ses missions auprès de notre population.

Le public fut au rendez-vous pour apprécier ce magnifique chœur, ainsi que les prouesses vocales de notre ténor local, j'ai nommé Dominique Ganet.

A la sortie de l'église un petit apéritif attendait public et concertistes pour un moment de convivialité sous les platanes.



Vente de brioches



Le dimanche 9 juin, en marge des élections européennes, le CCAS a organisé une vente de brioches. Un grand merci à la boulangerie «La mie du Grand Lemps» pour sa participation et aux primarettois-es qui par ce geste soutiennent l'action du CCAS.

Club lecture

Stanislas Latte sera présent le mercredi 2 octobre à 17h salle du docteur Joubert pour vous présenter son nouveau roman :



« Si les étoiles pouvaient parler »

RIPATONS ET BARTIFELLES

Le 14 avril l'association accueillait les gourmands avec un beau soleil, sur le jeu de boules du village de Primarette pour la première vente de brioches. Ce sont 110 brioches aux pralines, au chocolat ou au sucre préparées par la Boulangerie du Grand Lemps qui ont trouvé preneur.

Il était possible de prendre un café, thé, jus de fruit à la buvette.

Merci aux fidèles d'avoir commandé les brioches et d'être venu nous faire un petit coucou.



Le samedi 4 mai l'association Ripatons et Bartifelles avait invité le public à une soirée de danses folk, animée par le groupe isérois « Cire tes souliers », pour effectuer des pas de polka scottish, bourrée, danse irlandaise.

Plus de 100 personnes ont profité de cette soirée. Bien entendu, durant toute la soirée, le public pouvait se régaler des préparations maison, ou se rafraichir à la buvette.

C'est le dernier événement de la saison pour l'association, mais durant l'été elle propose de réaliser des danses traditionnelles pour l'animation des fêtes de village.



Nitai Hershkovits



Pour l'immense plaisir des amoureux du jazz et du piano, parfois venus de très loin (900 km pour un des spectateurs), Nitai Hershkovits, pianiste international, est venu se produire à Primarette ce vendredi 5 avril. Plus de 140 personnes sont venues l'écouter à la salle Plissonnier.

Le pianiste a joué son dernier album, Call on the old wise. Il a longuement improvisé, expliquant que son énergie s'inspirait du lieu et du public. Son toucher extrêmement léger et délicat, associé à une virtuosité hors pair, a fait virevolter tout un jeu de couleurs et d'émotions.

Encore un magnifique concert proposé par Jazz en Bièvre, qui ancre durablement le nom de Primarette dans le monde du jazz.

Designers trio



LES FILS D'ARGENT

Sortie de printemps pour les Fils d'Argent

Une trentaine de membres du club «Les Fils d'Argent» a fait leur escapade printanière cette année au Musée de la Galoche à Val-de-Virieu (38), musée unique en France.

Le groupe a pu découvrir toutes les étapes de la fabrication de la galoche depuis la pièce de bois brute jusqu'à la chaussure terminée, après confection de la partie cuir (découpe, couture et clouage).

Une visite très intéressante, suivie d'un moment de convivialité intense dans un beau restaurant de Montagnieu, à quelques kilomètres du musée.

Prochaine activité programmée pour le club :

le pique-nique annuel au mois de juillet.



Ce vendredi 14 juin, Jazz en Bièvre a clôturé sa saison avec Designers trio. Plus qu'un simple concert, une journée dédiée au jazz à Primarette.

Les élèves de l'école Gambetta de Beaurepaire étaient invités pour une après-midi musicale. Les artistes ont présenté leur musique et offert à la jeune génération un petit concert.



La soirée a commencé par une première partie avec les élèves de l'atelier de Thierry Beaucoup de l'École nationale de musique de Villeurbanne. Les jeunes musiciens ont montré leur professionnalisme, en interprétant un jazz teinté de rock. Une très belle performance saluée par le public.

Pour le dernier concert de la saison, 135 personnes sont venues écouter Designers trio. Les musiciens ont interprété leur album éponyme. Un jeu d'une précision remarquable, d'une virtuosité époustouflante.

La huitième saison de Jazz en Bièvre sera lancée en octobre. Le programme est déjà disponible sur le site internet jazzenbièvre.fr.



LES FILS D'ARGENT PRIMARETTE



Fête de la Musique



Pour la troisième année consécutive, les Primarettois ont pu, grâce à l'AADP, fêter la musique.

Malheureusement, le ciel était vraiment menaçant en ce premier jour de l'été, si bien que nous avons décidé de nous replier dans la salle Plissonnier.

Malgré le temps et le match de foot, le public fut présent pour écouter les groupes «midnight burst» et «undercover» qui nous ont régalé avec des reprises des grands classiques du rock, ainsi que d'autres moins connus. Belle soirée.

Midnight Burst



Undercover



Rénovation de l'ancien abri bus



C'est sous un soleil de plomb que les membres de l'AADP ont remis en état l'ancien abri bus communal.

L'opération aura pris trois jours, un week-end entier, les 13 et 14 avril, ainsi que le samedi suivant.



La nouvelle affectation de l'abri bus sera dédiée à la lecture.

Une ancienne banque réfrigérée, gracieusement offerte par Christian Bouiller et customisée par Noëlle Muglia a été placée à l'intérieur afin que les habitants puissent y déposer et emprunter des livres.



Soirée dansante

Le samedi 13 avril le FCC a organisé sa soirée dansante dans la très belle salle des fêtes de Moissieu rénovée et agrandie. La température estivale a permis aux participants de profiter de la terrasse pour prendre l'apéritif avec un point de vue magnifique.

Un peu plus tard dans la soirée, les 163 repas concoctés par Damien Perono servis à l'intérieur de la salle par les membres du club et les féminines, ont été très appréciés. Puis Gael, l'habituel DJ de nos soirées, a fait danser le public jusqu'à une heure avancée de la nuit. Un grand merci à tous les participants qui ont contribué à la réussite de cette soirée et à LOKA Vaisselle pour le prêt gratuit des assiettes, verres et couverts.

**Stage de Pâques**

Pour la deuxième année consécutive le FCC a ouvert son stage de Pâques à tous les licenciés ou non de 6 à 13 ans le jeudi 25 avril au stade de Bellegarde-Poussieu et le vendredi 26 avril au stade de Revel-Tourdan de 9h30 à 16h30. 33 stagiaires dont 5 non licenciés ont suivi le stage, répartis par catégorie d'âge en 3 groupes encadrés par les éducateurs du club et des U17, Sonny, Hugo et Clovis.

Le club remercie Damien Perono pour avoir offert les repas des deux journées aux stagiaires et encadrants. Merci à Marianne, Laurie, Coralie et Mégane pour le service des repas et la préparation des goûters du matin et fin de journée. En fin de stage, chaque participant a reçu un maillot aux couleurs du club lors de l'apéritif offert aux parents et enfants très contents de leurs journées passées en plein air et entres les gouttes.

**TOURNOI SENIORS Challenge E JURY**

12 équipes se sont inscrites le samedi 8 juin pour disputer le Challenge au stade de Bellegarde-Poussieu. Parmi elles l'équipe féminine et l'équipe des U17 du FCC.

La finale opposait 2 équipes seniors du club qui se sont départagées dans la bonne humeur aux tirs aux buts.

Le challenge a été remis aux vainqueurs par le président et sera remis en jeu l'année prochaine.





CANICULE, FORTES CHALEURS ADOPTÉZ LES BONS RÉFLEXES



MOUILLER SON CORPS
ET SE VENTILER



DONNER ET PRENDRE
DES NOUVELLES
DE SES PROCHES



NE PAS BOIRE
D'ALCOOL

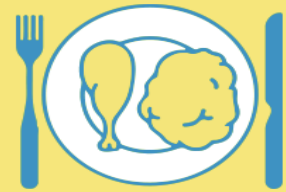


BOIRE
RÉGULIÈREMENT
DE L'EAU

EN CAS D'URGENCE,
APPELEZ LE 15



MAINTENIR SA MAISON
AU FRAIS : FERMER
LES VOLETS LE JOUR

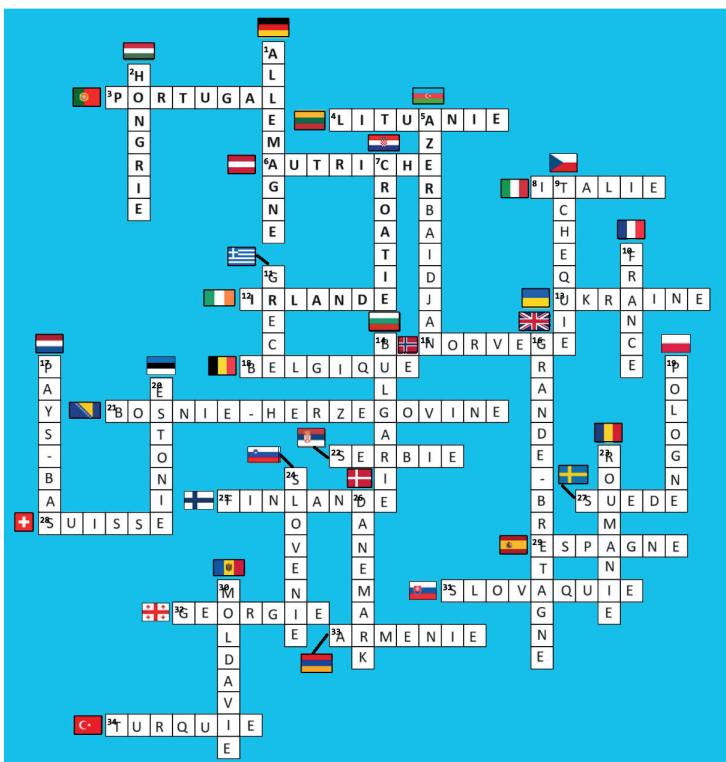


MANGER EN QUANTITÉ
SUFFISANTE



ÉVITER LES EFFORTS
PHYSIQUES

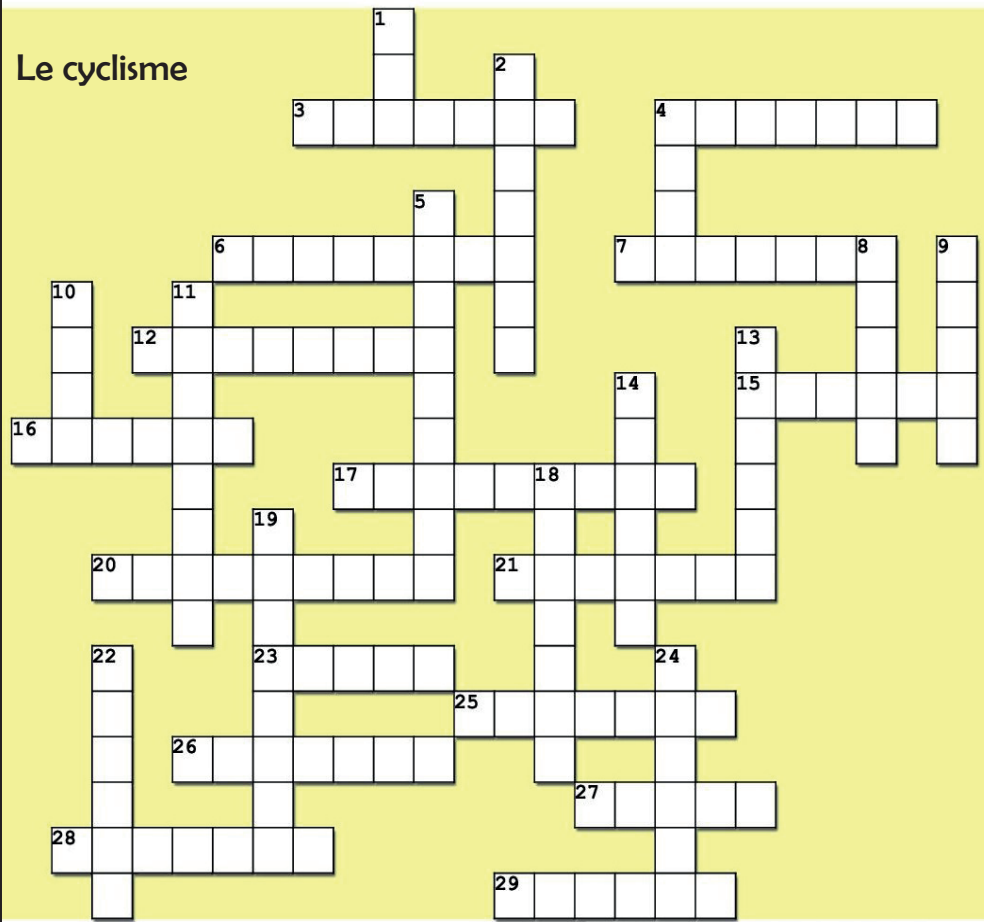
SOLUTIONS JEUX



3	9	8	2	6	5	1	4	7
6	5	7	4	9	1	3	2	8
1	4	2	7	8	3	6	9	5
7	1	9	3	2	4	5	8	6
8	3	5	9	1	6	4	7	2
2	6	4	8	5	7	9	1	3
9	7	6	1	3	8	2	5	4
4	2	3	5	7	9	8	6	1
5	8	1	6	4	2	7	3	9



Le cyclisme



Horizontal

- 3. Bande pendant la course
- 4. Cycliste sur piste
- 6. Homme parfois en danseuse
- 7. Circuler, se déplacer rapidement à bicyclette
- 12. Sport de la petite reine
- 15. Roue d'engrenage
- 16. Progression spectaculaire
- 17. Course cycliste
- 20. Un plat dont on n'est guère friand
- 21. Mois de festivals
- 23. Capitale sur seine
- 25. Tenue pour la baignade
- 26. Compagnons du tour de France
- 27. Division d'une longue course cycliste
- 28. Se dispute en fin de course
- 29. Il fit boulonner pas mal de gens

Vertical

- 1. Il avantage les grimpeurs
- 2. Il cavale vers la ligne d'arrivée
- 4. Jeté dans la mare, par surprise
- 5. C'est l'escalade
- 8. Bien que petite, elle autorise de grands tours
- 9. Maillot convoité
- 10. Draisienne plus moderne
- 11. Chaîne pour les isards
- 13. Course au finish
- 14. Anneau de ceinture
- 18. Fin d'une course cycliste
- 19. Ancienne province française
- 22. Peut se donner d'un coup de feu
- 24. Avec lui, on est chargé



Le tour de France



Retrouver tous les mots cachés dans la grille de lettres

p	o	c	a	p	e	l	e	t	o	n	a
b	c	r	p	e	v	a	n	o	a	d	m
a	m	l	o	r	é	q	u	i	p	e	é
i	e	p	a	t	é	c	e	o	p	k	r
e	i	s	i	s	d	l	h	r	a	t	o
n	a	v	f	a	s	o	u	a	s	é	a
a	g	r	i	m	p	e	u	r	p	e	r
v	l	m	r	f	r	a	m	c	r	é	e
a	i	o	d	u	j	a	n	e	i	r	e
r	p	r	o	l	o	g	u	e	n	u	a
a	a	c	x	h	é	a	e	g	t	t	v
c	a	b	i	t	i	r	u	c	u	s	e

caravane - classement - équipe - coureur - échappée
étape - grimpeur - peloton - prologue - sprint



Solutions dans le prochain numéro ou en utilisant le QR Code

			8	9	1		7				
		7					1			3	
8				5							
5							9	2			
7	1							3	4		
	4	2									8
				2							6
1		8					3				
	9		1	6	3						

AGENDA 3° TRIMESTRE

JUILLET

VE 12 > DI 14	ACCA	BALL TRAP	CABANE DES CHASSEURS
DI 14	FCC	PÉTANQUE, BAL ET FEU D'ARTIFICE	STADE DE REVEL
JE 18	FILS D'ARGENT	PIQUE NIQUE	CABANE DES CHASSEURS
DI 21	AADP	VIDE GRENIER	PLACE DU VILLAGE

AOUT

JE 22 AU DI 25	CONSCRITS	VOGUE : TOURNÉE BRIOCHES BAL, PÉTANQUE	VILLAGE
----------------	-----------	--	---------

SEPTEMBRE




JE 5	SOU DES ECOLES	ASSEMBLÉE GÉNÉRALE	SALLE D'ANIMATION
VE 6	ACCA	REMISE DES CARTES	CABANE DES CHASSEURS
SA 7	FORUM ARTISANS ASSOCIATIONS PROD LOCAUX	MAIRIE	PLACE DU VILLAGE
SA 14	MATINÉE NETTOYAGE	MAIRIE COM ENVIRONNEMENT	PLACE DU VILLAGE
SA 21 AU DI 22	CCAS	JOURNÉES DU PATRIMOINE	SALLE PLISSONNIER
SA 28 AU DI 29	ACT	ASSEMBLÉE GÉNÉRALE	SALLE PLISSONNIER

OCTOBRE

SA 5	RIPATONS ET BARTIFELLES	ASSEMBLÉE GÉNÉRALE	SALLE D'ANIMATION
VE 11	FNACA	ASSEMBLÉE GÉNÉRALE	MONTSEVEROUX 17H00
VE 11	JAZZ EN BIEVRE	CONCERT : ELIEZ - CECCARELLI - GELUGNE	SALLE PLISSONNIER
DI 13	SOU DES ECOLES	PRODUITS FRANCS COMTOIS	SALLE PLISSONNIER
À DÉFINIR	AADP/COMPAGNIE L'AUTRE MAIN	SPECTACLE DINER DANSE	SALLE PLISSONNIER
JE 31	CCAS	SOIRÉE HALLOWEEN	SALLE PLISSONNIER

Pensez à vérifier auprès des associations le maintien des évènements

ÉTAT CIVIL

	Slaïdy LOYAL née le 17/04/2024 à Lyon, fille de Mariana BERTRAND et John LOYAL (110 Route de Sablons)
	Auréla MERTZ et Romain VANAUDENHOVE domiciliés 185B chemin de la Goyardière se sont dit oui le 08/06/2024 Laurencia RAZAIARIMANANA et Yves RODILLON domiciliés 135 chemin de Saint Jacques se sont dit oui le 15/06/2024
	Monsieur Daniel MEYRIGNAC né le 20/11/1943, demeurant 940 chemin de Garenne est décédé le 21/04/2024 à St-Martin-d'Hères. Madame Yolande COLSON née le 25/07/1955, demeurant 905 chemin de la Martinère est décédée le 26/04/2024 à son domicile. Monsieur Eric BEAL né le 11/07/1964, demeurant 1660 route de Vienne est décédé le 15/05/2024 à St-Prim. Monsieur Albert AVALLET né le 14 mars 1929 domicilié à Cour et Buis est décédé le 19/06/2024 à Vienne

Commission Communication et Nouvelles Technologies : S. MERCIER, P. FAVRE, E. GUERRERO, R. HUMBERT, F. MONIN, JP. ROSTAING.

Directeur de la Publication : Serge MERCIER - Coordination, composition et mise en page : Florence MONIN.

Rédaction : S. MERCIER, P. FAVRE, E. GUERRERO, R. HUMBERT, F. MONIN, JP. ROSTAING.

Photo de couverture : F. MONIN

Imprimé et distribué par nos soins (350 exemplaires).